

TACHOSAFE CONNECT

Felhasználói kézikönyv



 TACHOSAFE

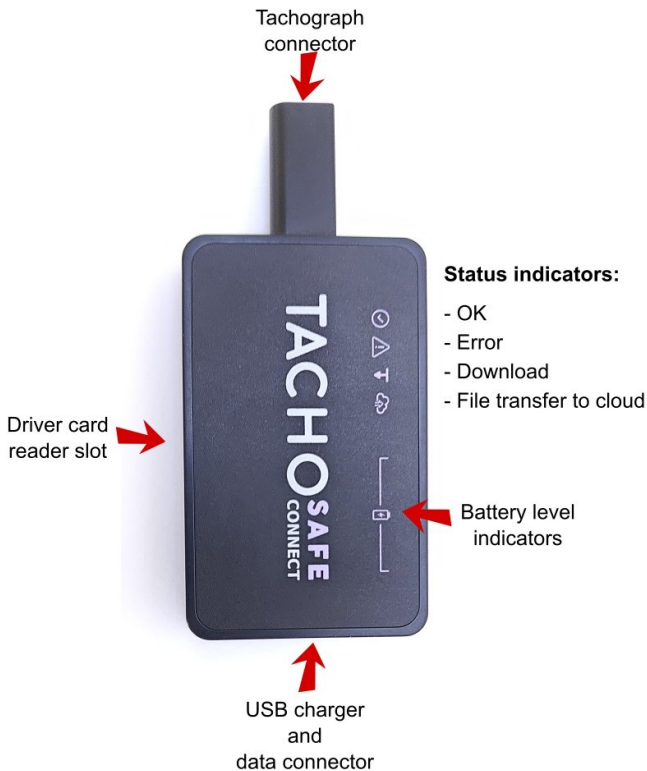
1. Bevezetés

A TachoSafe Connect egy digitális tachográf és járművezető-kártya letöltő eszköz, amely automatikusan elmenti a letöltéseket a felhőben létrehozott felhasználói fiókjába.

1.1. Mit kínál a TachoSafe Connect?

- második generációs G2V2 tachográf és járművezető-kártya letöltés
- teljesen automatikus letöltések
- a belső memória ideiglenes vagy állandó tárolást tesz lehetővé
- automatikus digitális tachográf letöltési időszak kiválasztás
- tachográf letöltés testreszabása a TachoSafe WEB platformon keresztül
- biztonságos adattárolás a felhőben
- a letöltött adatok elemzése a **tachosafe.net** oldalon
- saját integrált:
 - tachográf-olvasó
 - vezető kártyaolvasó
 - 4G/LTE modem a felhőszerverrel való kommunikációhoz
 - 500 MB adatforgalommal rendelkező SIM-kártya
 - kiterjesztett 8 GB belső memória
 - újratölthető LiPo akkumulátor
 - USB adat-/töltőkábel

2. Fő alkatrészek



3. A készülék indítása

A készülék automatikusan elindul, ha az alábbi események bármelyike bekövetkezik:

- vezető kártya kerül behelyezésre a kártyanyílásba
- a készülék csatlakozik egy tachográfhoz
- a készülék számítógéphez van csatlakoztatva

3.1. A jelző LED-ek értelmezése

Működés közben a készülék a beépített LED-jelzők segítségével jeleníti meg az aktuális folyamatra vonatkozó információkat. Ezek megértése elengedhetetlen a készülék megfelelő használatához.

3.1.1. A LED-jelzők jelentése letöltés közben

A kártya behelyezése vagy a tachográfhoz való csatlakozás után az akkumulátor töltöttségi szintjét jelző LED-ek egy másodpercig világítanak, jelezve az akkumulátor töltöttségi szintjét.



A letöltés során a letöltés állapotát jelző LED (10%-os lépésekben) kigyullad, és egy folyamatos fény jelzi, hogy a letöltés folyamatban van.



A folyamat befejezése után az OK és a letöltés szimbólumok világítanak.



A kártya vagy a tachográf letöltésének sikeres befejezése után megkezdődik a fájlok feltöltése a TachoSafe szerverre – a felhő szimbólum villogni kezd.



Ha valami probléma adódik, akkor a hiba jelzőfény kigyullad a letöltés vagy a fájlátvitel jelzőfényével együtt – a probléma forrásától függően.



3.1.2. A LED-jelzők jelentése számítógéphez vagy töltőhöz csatlakoztatva

Ha feldolgozatlan fájlok vannak a készüléken, és az akkumulátor töltöttségi szintje megfelelő, akkor a készülék elkezdja feltölteni a feldolgozatlan fájlokat.



Ezután a töltés során a jelenlegi akkumulátor töltöttségi szintje jelenik meg.



alacsony akkumulátor töltöttség

teljesen feltöltött

akkumulátor töltése

3.2. Vezetői kártya letöltése

Helyezze be a meghajtókártyát a készülék oldalán található kártyaolvasó nyílásba, az ábra szerint.

Az illesztőprogram adatainak letöltése automatikusan elindul, a jelzőfények pedig a letöltés folyamatát jelzik.

Ez körülbelül 30 másodpercet vesz igénybe, és a befejezést két villanás és egy sípolás jelzi.



3.2.1. Fájlok feltöltése a TachoSafe

A járművezető kártya letöltésének befejezése után automatikusan megkezdődik a fájlok átvitele a TachoSafe szerverre. A felhő piktogram villogni kezd, jelezve a fájlok feltöltését.



A feltöltés befejezése után két rövid hangjelzés jelzi a felhasználónak, hogy minden rendben ment. Mindhárom jelzőfény 30 másodpercig világít.

3.3. Digitális tachográf letöltése

A digitális tachográf letöltéséhez kövesse az alábbi lépéseket:

- Helyezze be a cégkártyát a tachográf megfelelő kártyaolvasójába, és győződjön meg arról, hogy a tachográfba van-e reteszelve.
- Csatlakoztassa készülékét a tachográfhoz.



A letöltés azonnal megkezdődik.

Az inicializálás után a készülék felismeri a szükséges letöltési időszakot, és automatikusan beállítja azt a TachoSafe WEB platformon már rendelkezésre álló adatok alapján. Szerverkommunikációs hiba esetén a készülék az elmúlt 90 nap adatait tölti le (a konfigurációs fájlban regisztrált alapértelmezett beállítás).

A tachográf típusától és a kiválasztott adatmennyiségtől függően a letöltési folyamat 5-20 percig is eltarthat. A folyamat végét két villanás és egy hangjelzés jelzi.

3.3.1. Fájlok feltöltése a TachoSafe szerverre

A tachográf letöltésének befejezése után automatikusan megkezdődik a fájlok átvitele a TachoSafe szerverre. A felhő ikon villogni kezd, jelezve a fájlok feltöltését.



A feltöltés befejezése után két rövid hangjelzés jelzi a felhasználóknak, hogy minden rendben ment. Mindhárom jelzőfény 30 másodpercig világít.

3.4. Csatlakozás számítógéphez

Csatlakoztassa készülékét a számítógéphez a mellékelt USB-kábellel, hogy feltöltse az akkumulátorát, kezelje a rajta tárolt adatokat, vagy lekérdezze az eseménynaplóból az események történetét, ami hibás működés esetén szükséges. A számítógép USB-tárolóeszközként ismeri fel, így a szokásos fájlkezelő szoftverrel hozzáférhet az adatokhoz.

A **Device.txt** fájl hasznos információkat tartalmaz magáról az eszközzel: sorozatszám, firmware-verzió stb.

A **Help.url** fájl közvetlenül a Freshdesk TachoSafe tudásbázisához vezet.

A **Registration.url** a felhasználói fiókok léte regisztrációjának megkönnyítésére szolgál a TachoSafe WEB oldalon.

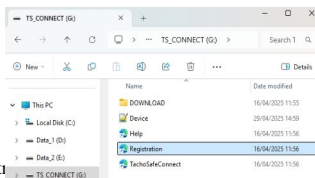
A **TachoSafeConnect.url** közvetlenül a TachoSafe WEB platformra vezet. A

DOWNLOAD mappában található azok a fájlok, amelyek még nem lettek feltöltve. A **Log_file.txt** fájl is itt található, amely az eszköz működése során minden fontos eseményt rögzít.

A **Backup** mappa tartalmazza az összes, a TachoSafe WEB platformra sikeresen feltöltött fájlt.

Megjegyzés:

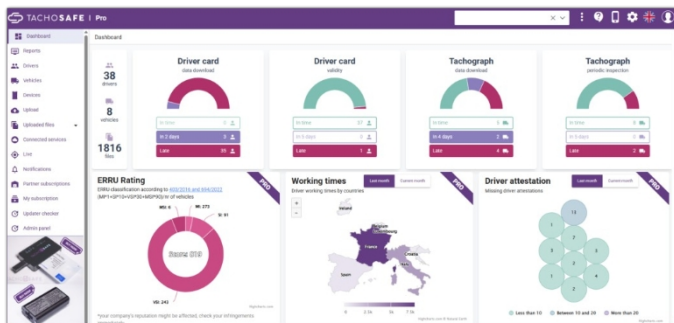
Ha az USB-csatlakozás pillanatában feldolgozatlan fájlok voltak az eszközön, és az akkumulátor töltöttségi szintje megfelelő, akkor az eszköz elkezd feltölteni a feldolgozatlan fájlokat. Az USB-mód csak a fájlok feltöltésének befejezése után, vagy sikertelen feltöltés esetén egy perc elteltével aktiválódik.



4. TachoSafe WEB

A TachoSafe WEB egy átfogó online platform, amelynek célja az összes digitális tachográf és járművezető-kártyával kapcsolatos követelmény és feladat kezelése. Használhatja a *Tacho2Safe*, *Tacho5Safe*, *Tacho5Safe+* és *TachoSafe Connect* kézi letöltő eszközökkel, de automatizálhatja a letöltéseket *RDU* eszközökkel is.

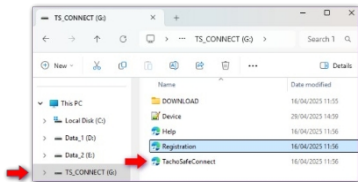
Minden adatot egy biztonságos helyen tárolunk, amelyhez bármely internetkapcsolattal rendelkező eszközről hozzáférhet. Ez a platform ideális flottatulajdonosok, szállítási menedzserek, járművezetők és digitális tachográf-letöltési megoldások szolgáltatói számára.



A TachoSafe Web világos és könnyen érthető adatelemzéseket nyújt, amelyek segítségével nyomon követheti működését és megalapozott döntéseket hozhat, amelyek előrevizik vállalkozását. Az alkalmazás biztosítja az összes adat biztonságos tárolását, így Ön nyugodt lehet afelől, hogy információi mindig biztonságban vannak és könnyen hozzáférhetők.

4.1. Hozzon létre fiókot

Csatlakoztassa az eszközt a számítógépéhez, és kattintson duplán a **TachoSafeConnect** fájlra vagy
nyissa meg [az www.tachosafe.net](http://www.tachosafe.net) webhelyet az alapértelmezett böngészőjében.

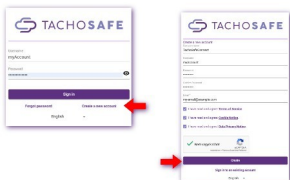


Kövesse a weboldalon található utasításokat, és hozzon létre egy új fiókot.

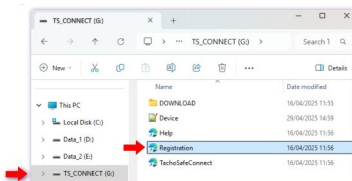
Fontos: Az új fiók létrehozását az e-mail címére küldött aktivációs linkkel kell megerősítenie!

4.2. regisztrálja készülékét

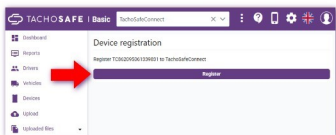
Jelentkezzen be TachoSafe WEB fiókjába



Csatlakoztassa az eszközt a számítógépéhez, és kattintson duplán a **regisztrációs** fájlra

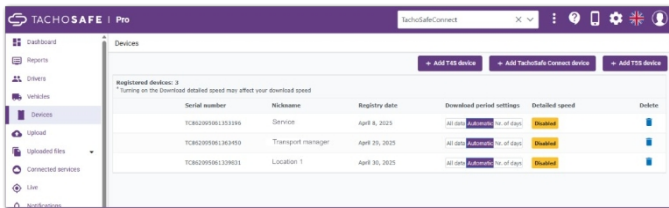


erősítse meg az eszköz regisztrációját



4.3. Eszközök kezelése

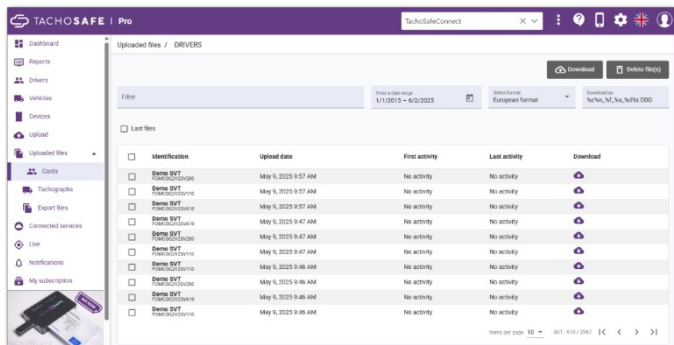
Az **Eszközök** menüben kezelheti eszközeit. Több eszközt is hozzáadhat egy fiókhhoz, így minden letöltése egy helyen lesz tárolva. Az egyszerűbb azonosítás érdekében adjon nekik **becenevet**, és módosíthatja a digitális tachográf letöltési eljárásának működését is.



Választhat az „**Összes adat**”, „**Automatikus**” és „**Napok száma**” beállítások közül, valamint engedélyezheti vagy letilthatja a **részletes** sebességadatok letöltését is.

A legjobb teljesítmény érdekében ajánlott az **Automatikus** letöltési időszak kiválasztás használata és a részletes sebességletöltés letiltása.

4.4. Letöltései elérés







A Tachosafe WEB-ben tárolt fájlok letölthetők a **Feltöltött fájlok** menüből.

5. Tippek és trükkök

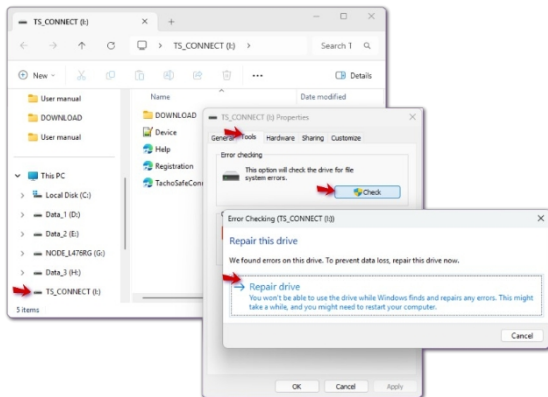
- Töltse fel az eszköz akkumulátorát használat előtt.
- A készüléket megkapása után azonnal használatba veheti, a regisztrációt később is elvégezheti.
- A regisztráció nélkül végzett letöltések automatikusan hozzárendelődnek a fiókjához az eszköz regisztrációja után.
- Ha több kártyát kell letöltenie, gyűjtsön össze őket, és tölts le őket egymás után, így a fájlok feltöltése a szerverre gyorsabb lesz.
- A tachográf letöltési időszakát a TachoSafe WEB Eszközök menüben módosíthatja.
- A teljes adatlefedettség biztosítása érdekében javasoljuk az automatikus időszakválasztás használatát – ezáltal készüléke csak az új vagy hiányzó adatokat tölti le.
- A feltöltött fájlok a Biztonsági másolat mappában kerülnek tárolásra – javasoljuk, hogy időnként törölje ezt a mappát.
- A készülék hasznos dokumentumokat és linkeket tartalmaz, csatlakoztassa számítógépéhez, hogy hozzáférjen azokhoz.
 - Súgó – közvetlen hozzáférés a Freshdesk tudásbázisához.
 - Regisztráció – gyors link az eszköz regisztrációjának megkönnyítéséhez
 - TachoSafeConnect – gyors link a TachoSafe WEB eléréséhez
- Ha problémát tapasztal, csatlakoztassa készülékét a számítógéphez, és küldje el a naplófájlokat a támogatási csapatnak.

6. Hibaelhárítás

Hiba	Részletek	Megoldás
1.) Az akkumulátor feszültsége túl alacsony	 <p>A hiba és az alacsony akkumulátor feszültség jelzőfények kigyulladnak</p>	Csatlakoztassa a készüléket egy USB-töltőhöz vagy számítógéphez az akkumulátor feltöltése érdekében.
2.) Hiba a letöltési folyamat során	 <p>a hiba és a letöltés jelzőfények kigyulladnak</p>	<ol style="list-style-type: none"> Válassza le a készüléket, várja meg, amíg a készülék kikapcsol, majd csatlakoztassa újra, hogy újraindítsa a letöltési folyamatot. Ha a probléma továbbra is fennáll, vegye fel a kapcsolatot a legközelebbi TachoSafe szervizzel a javítás érdekében.
3.) hiba a feltöltés során feltöltési hiba a kártya vagy a tachográf letöltésének végén	 <p>a hiba, a letöltés és felhő jelzőfények kigyulladnak</p>	Általában internet- vagy GSM-kapcsolat probléma. A letöltött fájlok ideiglenesen tárolódnak az eszközön, és a következő újraindításkor, kártya letöltésekor, jármű letöltésekor vagy USB-csatlakozáskor kerülnek feltöltésre.
4.) Nem lehet letölteni a vezető kártyáját	 <p>A hiba és a letöltés jelzőfények kigyulladnak</p>	<ol style="list-style-type: none"> Ellenőrizze, hogy a kártya a 3.2. fejezetben leírtak szerint van-e behelyezve. Ellenőrizze a kártyán lévő chip integritását
	kártyaolvasó hiba	Kérjük, forduljon a legközelebbi TachoSafe szervizhez javítás céljából
5.) Nem lehet letölteni a digitális tachográfot	 <p>A hiba és a letöltés jelzőfények kigyulladnak</p>	<ol style="list-style-type: none"> Ellenőrizze, hogy érvényes vállalati/szolgáltatói kártyát helyezett-e be megfelelően a digitális tachográfba. Ellenőrizze a kártya és a kártyán lévő chip sértetlenségét.
	Kapcsolat- vagy csatlakozó hiba	<ol style="list-style-type: none"> Húzza ki, majd csatlakoztassa újra a készüléket a tachográfhoz. Ellenőrizze a csatlakozók épségét mindkét eszközön.

	Hibás tachográf-olvasó	Kérjük, forduljon a legközelebbi TachoSafe szervizhez javítás céljából.
6.) A készülék nem indul el	Az akkumulátor lemerült	Csatlakoztassa a készüléket egy USB-töltőhöz vagy számítógéphez az akkumulátor feltöltése érdekében.
	Hibás akkumulátor vagy USB-csatlakozó	Ha a probléma továbbra is fennáll, kérjük, forduljon a legközelebbi TachoSafe szervizhez javítás céljából.
7.) Fájrendszer hiba	a számítógép nem tudja olvasni vagy írni a fájlrendszert, vagy más tömeges tárolási hiba jelentkezik	Ellenőrizze és javítsa ki a fájlrendszer integritását egy Scan disk eszközzel. (Figyelem: ez a folyamat során egyes adatok törlését vagy megrongálódását okozhatja).
	Hibás belső memória	Ha a probléma továbbra is fennáll, kérjük, vegye fel a kapcsolatot a legközelebbi TachoSafe szervizzel a javítás érdekében.
8.) „USB-eszköz nem ismerhető fel” hibaüzenet a számítógépen	USB-csatlakozási hiba	Húzza ki, majd csatlakoztassa újra az adatkábeleket.
	USB-kábel hiba	Cserélje ki az adatkábelet.
	Hibás memória vagy egyéb belső hiba	Kérjük, forduljon a legközelebbi TachoSafe szervizhez javítás céljából.

Lemezellenőrző eszköz



7. LED-jelző üzenetek



Egyéb hang- és vizuális üzenetek



8. Hasznos linkek

TachoSafe WEB platform:

Itt megtalálhatja az összes feltöltött vezető- és tachográf-adatot!

<https://tachosafe.net>



TachoSafe ügyfélszolgálat:

Itt megtalálja a legtöbb kérdésére a választ és a megoldást!

<https://tachosafe.freshdesk.com/support/home>

